

Les Doublargots présentent

NEIGES ROUGES



DOSSIER DE
DIFFUSION

Seule en scène par Les Doublargots

NEIGES ROUGES



Texte et interprétation: Inès PECH

Mise en scène: Lise LAFFONT et Inès PECH

Musiques: Élodie MILO

Décor: Hugues SAGOT

Lumière: Ghislain NOBY

Contact

Artistique

Inès Pech
inespech7@gmail.com
06 79 19 98 83

Administratif

Les Doublargots
lesdoublargots@gmail.com

>> [Lien du TEASER](#)



Fuite d'eau ou perte des eaux?

Elle est là, seule, et vit ces derniers instants de femme avant d'être mère. Une nécessité: préparer le nid.

Tout est prêt. Tout semble prêt...

"Est-ce que je suis prête?"

Son ventre tire sa peau et tend soudain en elle le besoin de replonger dans les eaux claires et troubles de son passé. Elle se rejoue, une dernière fois, valsant entre la petite fille dévorant la vie et l'adolescente anorexique.

Et comme un fil rouge décousu, des fragments de vie émergent, des cris noyés jaillissent, des bouts d'intime et des réflexions tendres, parfois amères, traversent la future mère...





AVANT PROPOS



Plusieurs naissances

Des réflexions que j'avais, petite fille, m'ont donné envie d'écrire sur cette vision du monde, à la fois décalée et merveilleuse, relative à l'enfance. Une vision et des idées que je considère philosophiques et qui parfois nous dépassent en tant qu'adultes. Et pourtant! C'est souvent d'une grande logique et c'est, surtout, un regard plein de tendresse et d'humour sur ce qui nous entoure.

En 2018, j'ai donc commencé à mettre sur papier des fragments de souvenirs, dans le but de créer une matière pour un futur spectacle vivant. Aux récits solaires se sont ajoutés d'autres, plus sombres, lorsque j'étais adolescente. Je trouvais cette opposition très intéressante, surtout lorsqu'il s'agit de la même personne. Qu'est-ce qui modifie autant un point de vue ? Quelles sont les bascules qui viennent chambouler la vision d'un enfant qui grandit ? Est-ce cela, pour nous, grandir ?



Puis, je suis tombée enceinte, et un troisième angle de vue, de vie, s'offrait à moi pour édifier un récit. Une triangulaire qui permettait, par leurs contrastes, de mettre en valeur chacune des positions. Durant 9 mois, jour pour jour, j'ai écrit ce qui devint un roman. Le livre terminé s'est intitulé « Prête(s) ». Mais peut-être n'étais-je pas suffisamment prête pour entrer dans la bataille de l'édition. Et puis, ce n'était pas le moteur de mon envie. JOUER, voilà ce que je voulais faire par dessus tout pour transmettre ces mots.

Un an plus tard, je me suis donc attelée à l'écriture du spectacle en me servant de la matière du roman. Une nouvelle histoire est née : « Neiges Rouges ».

Inès Pech

NOTE D'INTENTION de l'autrice

Avant tout, Neiges Rouges parle de **GRANDIR**. De cette incroyable aventure vers l'inconnu durant laquelle un être se développe, des savoirs s'accumulent, des expériences se vivent et des rêves se dessinent. GRANDIR, ce verbe qui nous pousse en avant en tant qu'êtres de chair et de sang, c'est le vecteur de l'histoire. Ce verbe, c'est le bouleversement de la journée de cette femme enceinte qui voit le mot se refléter dans son miroir. Elle y découvre à la fois son passé, mais aussi, son avenir. Mais est-elle prête à se voir grandir en tant que mère? Cette question la pousse à se faire elle-même renaître en rejouant et en libérant celles qui ont grandi en elle.

GRANDIR est un mot qui selon l'âge est ici fantasmé, rejeté ou questionné. GRANDIR est leitmotiv dans les envies de la petite fille, tandis que chez l'adolescente victime d'anorexie, c'est une corde soigneusement maîtrisée. Autrement dit, l'une veut grandir pour exister alors que l'autre maîtrise ce mot pour disparaître. Et dans l'urgence du présent, la femme sent grandir en elle un corps qui va bientôt apparaître. Ce mot qui frappe le ventre, ce mot qui lui échappe, c'est le mot qui l'a aussi portée vers ce moment clé. Donc en parlant de grandir, je veux aussi parler de **RÉSILIENCE**.

Résilience intérieure et extérieure, à travers le corps.

Un corps se meut forcément avec le temps. Avec le mot vivre. Un corps s'émeut, aussi. Un corps se heurte réel, et inévitablement, aux blessures. Aux séparations. Aux réparations, aussi. Je veux proposer à travers ces trois périodes de vie un regard tendre, violent parfois, sur l'image de ces corps qui grandissent, image qui nous colle et qu'on aimerait façonner. Plus vite, plus maigre, plus gros, plus beau! Un même corps peut devenir champ de ruine comme champ de fleurs. Un même corps peut abriter un autre petit corps et tous les corps qu'il a été.

En parlant de corps, je veux aussi parler de **l'ACCEPTATION** de son propre corps. Acceptation de soi. Des autres. Et du passé. Je veux parler de ces combats, que nous traversons tous de différentes manières, et qui permettent un jour de se regarder sans masque à travers un miroir.

Parce que cette histoire est personnelle je choisis de traiter ce verbe, grandir, à travers le prisme de l'intime, et de la féminité. J'aime donner la parole à ces petites sensations cachées, à la fois délicates et crues. Je me suis amusée à fouiller dans les entrailles de l'**ENFANCE**, de la **MATERNITÉ** et de l'**ANOREXIE**. L'anorexie est souvent tabou dans les conversations. En réalité, on préfère souvent éviter d'en parler. L'image de l'anorexie fait peur et renvoie à la mort. C'est pourtant une maladie qui coule dans notre société et qui ravage beaucoup de corps, et, c'est là ce qui me tient à cœur de faire entendre, qui touche l'être dans son état psychique et émotionnel. C'est l'état mental et, ensuite seulement, l'emprise sur le corps, que j'ai voulu retranscrire. Je ne prétends pas faire comprendre la maladie, mais il est important pour moi d'**offrir des mots à une maladie de silence**.

De la même manière, je veux parler de la grossesse en cassant certains clichés de "ce stade d'épanouissement naturel et magique chez la femme". Quels sont plutôt les pensées et les états qui traversent la chaire d'une femme, vivante, mûre et prête à exploser? Je veux dépeindre la grossesse entre élan de vie et peur de l'échec. Le sujet de la maternité est la veine de l'histoire, et j'interroge aussi la place maternelle avec la figure absente et omniprésente de la mère au long de la pièce.

Avec NEIGES ROUGES je veux **questionner** tendrement, cruellement, amèrement et amoureuxment tous ces petits riens qui font que nous sommes similaires et, pourtant, si uniques.

Notes de MISE EN SCENE

Des EAUX et des OS

La structure matrice

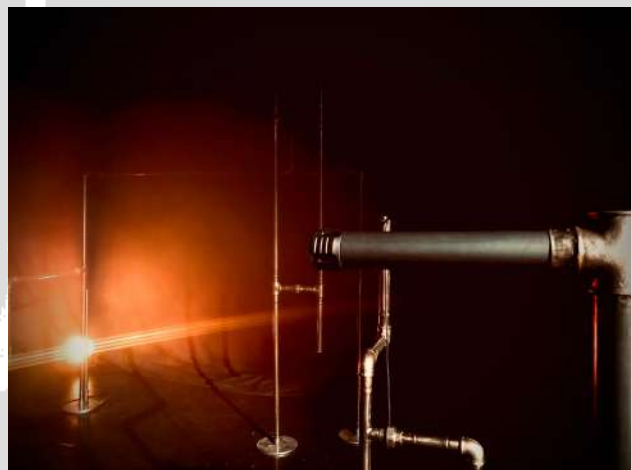
Les tubes en acier donnent à la structure la double allure de cage à poule et de circuit de plomberie. Elle a été dessinée avec une esthétique originale dans le but d'inviter le spectateur à plonger dans l'une des thématiques du spectacle: l'eau. L'eau glacée, l'eau qui fige, l'eau qui circule dans le cycle du corps et, tout simplement, de la vie. Ces tuyaux symbolisent les flux qui traversent le corps et dans la psychologie du personnage. **"Est-ce qu'elle va fondre, cette neige rouge qui me brûle la gorge?"**

L'envie est aussi de pouvoir jouer sur les contrastes en offrant plusieurs fonctions à cet unique décor: terrain de jeu et de liberté, lieu de refuge, ou encore, espace d'enfermement.

Le choix de l'acier comme unique matière permet de jouer nettement avec la lumière. On peut créer des tableaux dont l'atmosphère générale s'inversent radicalement, et d'un effet à l'autre le métal peut paraître glacé ou brûlant. La **lumière** permet aussi d'isoler des morceaux précis de la structure. Selon le focus, la structure se fait oublier dans son ensemble et laisse apparaître un appui concret, comme une douche, au service du jeu et des situations. Avec l'aide d'un drap comme seul accessoire manipulé, on voit surgir un bain, un lit ou même la silhouette d'un homme.

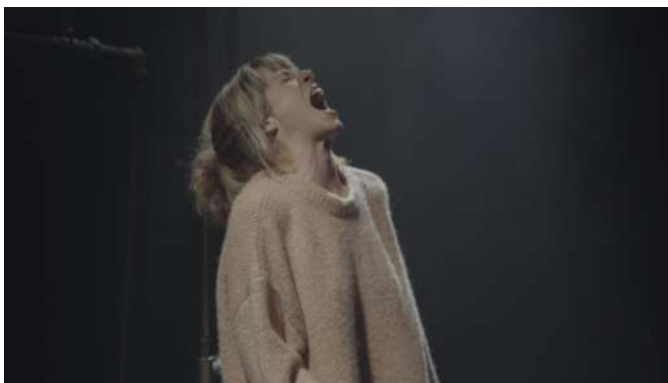
La comédienne évolue dans ces tuyaux, elle les traverse et grimpe dessus. Elle joue aussi avec certaines parties modulables. Ce décor est donc fortement lié au personnage, à son imaginaire et à son état intérieur. On peut dire que la structure accompagne sa progression. Mais la structure est aussi un corps à part entière, qui prend vit avec le travail sonore et musical. Est-ce qu'elle coule? Est-ce qu'elle fuit?

> Lien pour découvrir la construction
<https://vimeo.com/800293276>



L'univers sonore et musical

La composition musicale est originale, et propose des morceaux puissants ainsi que des ambiances sonores qui jouent, aussi, sur le thème des fluides. L'univers sonore invite le public à entrer dans un monde organique, à entrer dans l'intimité de cette femme qui va perdre les eaux. Il y a urgence qui frappe, l'urgence de la vie. La présence d'une goutte irrigue le texte et s'accélère progressivement. L'envie est de travailler notamment avec les gammes du corps, le souffle et la pulsation cardiaque.



Un travail de **voix** off accompagne certains morceaux, et, au plateau, quelques passages du texte sont dits au micro. Ce travail poursuit la recherche de proximité avec le corps, avec l'intime, et renvoie aussi à l'une des problématique centrale du personnage: la parole.

"Aujourd'hui je suis là, à attendre, pleine et vide, et j'ai toujours pas les mots pour dire. J'essaie pourtant, tu vois. Décrocher les mots gelés avec mes doigts nus..."

Un corps, des corps

Un corps sur le plateau incarne trois énergies corporelles très différentes, et c'est le cœur de la dynamique de ce seule en scène. L'exigence du travail repose sur la rapidité et la netteté des changements à travers le corps, et la recherche ambivalente entre "distinction et ressemblance" de ces êtres qui n'en font qu'une. Trouver les cassures et les flux continus entre elles, et surtout, les poids de chacun de ces corps. Nous voulons éviter les caricatures dans le jeu, dans le corporel aussi, et proposer avec finesse un regard sur l'histoire de nos os qui s'étirent.

"La neige s'est mise à tomber dans mon corps...tout doucement...de la neige rouge comme le sang. Pour des petits rien qui font beaucoup, des hivers innocents, la neige s'est mise à geler à l'intérieur..."



ATELIERS AUTOUR DU SPECTACLE

Nous proposons, autour du spectacle, des ateliers.
L'envie est de permettre à des groupes de jeunes, dans un cadre et dans un but artistique, de s'exprimer autour des thèmes abordés dans NEIGES ROUGES.

En effet, comme nous l'avons dit précédemment, nous abordons durant le spectacle certains thèmes en lien avec le corps. Nous souhaitons évidemment - et vivement ! - proposer ces ateliers à des jeunes victimes de l'anorexie. Ce cadre est l'occasion et l'espace pour eux de considérer la maladie à travers le prisme de l'art vivant, et d'apprendre à la combattre autrement. NEIGES ROUGES parle aussi de l'acceptation de soi, des autres, du passé. Du temps qui passe, des peurs, et des colères, aussi. Du rapport avec la famille, et surtout, lorsqu'une famille se sépare. Ces problématiques touchent beaucoup de jeunes, enfants et adolescents, de tous les milieux. Nous estimons donc important de pouvoir mettre des mots, des sons et des couleurs, sur les sentiments qui les traversent et qui les font « grandir ». Ici, nous nous adressons aux collégiens et lycéens. L'idée est de mélanger les âges pour mêler les sensibilités.

Tranche d'âge moyenne : 12/18 ans

OBJECTIF: Se servir collectivement de la parole, d'un exercice d'écriture, et d'un travail de texte sur plateau, pour aider à comprendre et/ou libérer des émotions en les mettant au service de l'Art
> Permettre aux jeunes de passer d'un statut de victime (d'une maladie, d'une situation, d'un sentiment...) à celui d' ACTEUR.

Dans ces ateliers, le travail au sein d'un groupe permet d'avancer collectivement et, donc, de prendre du recul grâce au miroir de l'Autre et grâce aux différences de chacun:

1 Tous ensemble, nous pouvons échanger sur certains thèmes, images, sensations ou mots retenus de la pièce. Comment et pourquoi font-ils écho à notre propre expérience ? Pourquoi nous interpellent-ils? Chacun peut questionner et partager ses ressentis dans la limite de ses envies. Cette première étape incite à partir à la **recherche** de mots pour exprimer une vérité profonde. Nous pouvons nous amuser avec les mots, les creuser, et nous les approprier.

2 Nous travaillons par petits groupes autour d'une **écriture**. Selon les envies de chacun et les thèmes choisis, l'écriture se fait à plusieurs ou individuellement. Il s'agit ici de rassembler les idées et les mots choisis pour former un récit. Comment créer un squelette de phrases pour exprimer la vérité profonde que nous voulons défendre, dénoncer ou simplement DIRE?

3 Un passage sur plateau permet de donner un corps aux textes écrits. C'est le moment de l' **expression** devant un public(entre nous). C'est l'étape où les créations de textes prennent vie et où l'art devient vivant. C'est un moyen de dépasser ce qu'on appelle peurs, blessures, fragilités, maladies, ou toutes ces choses qui nous enferment à l'intérieur de nous même, pour les exprimer et les offrir à public, et donc, au service de l'Art.

Des ateliers sont réfléchis sur trois séances de deux heures.

L'ÉQUIPE



Inès Pech (Écriture - interprétation - co mise en scène)

Inès est une artiste comédienne, autrice et peintre.

Pratiquant beaucoup la photographie, elle passe une licence de cinéma à Paris avant de se former au jeu. Elle apprend les classiques aux Cours Simon, puis durant plusieurs années, elle se forme au jeu face caméra avec le training Ouvre tes ailes (méthodes Meisner, Actor studio...). À l'écran, elle fait plusieurs apparitions depuis 2014 dans des séries (*Chefs*, *A priori...*) et dans des films (*Belle et Sébastien*, *Olympe femme dans la révolution...*). Elle ouvre sa palette de jeu avec des stages comme, en 2018, *La Dramaturgie du corps et jeu de l'acteur* ou encore, en 2023, *l'acteur clown* avec Eric Blouet qui la sensibilise à l'expression et l'ancrage du corps.

Elle aime travailler ces formes de théâtre qui engagent le corps, comme avec la création *Sabbat* mise en scène par Noémie Delattre ou, depuis 2022, avec le projet *Pulsions* mis en scène par Christine Serrano. Depuis 2023, elle joue dans la pièce *Le Prénom* mis en scène par Grégory Bourrut avec la Cie Cléante. Avec la même équipe se jouera en 2026 *Building*.

Elle touche aussi au travail de co-mise en scène avec la pièce de F. McGuinness *Quelqu'un pour veiller sur moi* en 2015, mais aussi avec des pièces pour jeune public qu'elle a écrit : *La Petite caverne* en 2017, *Le crayon Rose* en 2018, *Neverca* en 2022, *Imprévue..*

Elle co-dirige de 2015 à 2018 La Baleine Blanche Théâtre, à Paris. Depuis 2020 elle habite Toulouse et fait partie d'un Collectif d'acteurs, Les gens d'Ici.



Lise Laffont (co-mise en scène - direction de jeu)

Artiste pluridisciplinaire, Lise Laffont se forme à l'École de l'acteur-danseur Le Passage à Niveau à Toulouse, dirigée par Francis Azéma ainsi qu'au Cours Cochet à Paris, et s'intéresse particulièrement à la place du corps et du mouvement dans le jeu d'acteur.

Comédienne, le théâtre lui offre des rôles forts et sensibles. Elle a récemment interprété « Anna Karenine » de Tolstoï au Théâtre de la Contrescarpe à Paris, mis en scène par Laetitia Gonzalbes (Cie Kabuki) et s'essaie également à la comédie dans la pièce « Le Prénom » mis en scène par Grégory Bourrut (Cie Cléante).

On peut aussi la découvrir au cinéma dans le dernier long-métrage de Jean-Pierre Améris « Les Folies Fermières », et prépare actuellement la Saison 3 de la web-série « Le chemin d'Émilie » écrite et réalisée par Martin Le Gall sur le cancer du sein.

Danseuse, elle suit une formation académique dès son plus jeune âge et s'initie en 2011 aux percussions corporelles avec Marcello Pretto des Barbatuques. De 2007 à 2017, elle fait parti de la Cie de danse-théâtre Les Furieuses, et a joué dans les créations « Respire ! », « Petites Histoires Douces et Cruelles », « Azadi », et « Concerto en lutte majeure ».

Chanteuse, elle vient de terminer la tournée du spectacle musical « Les Sea Girls au pouvoir ! », une adaptation de « L'Assemblée des femmes » d'Aristophane par Prunella Rivière et mis en scène par Johanny Bert. Elle se produit actuellement dans la nouvelle version de son projet musical, rétro swing loufoque : *Les 2moiZelles*, *Chiantesuses Vol.2* ».

Parallèlement, elle collabore avec Gilles Ramade en tant qu'assistante à la mise en scène pour l'Opéra « Orphée aux Enfers » d'Offenbach, et signe sa première mise en scène « Putes et Soumises », une création de la Cie Les Clandestins.



Élodie Milo (création sonore et musicale)

Élodie est une artiste musicienne, compositrice, chanteuse et comédienne.

En tant que musicienne-chanteuse et compositrice, elle écrit les albums, *Ida*, *Raiz y Rio*, double-album métissé, en tournées dans les festivals, Voix au Féminin et Chants d'Elles, Les Trois Baudets à Quito, Divan du Monde à Montréal, Ile de La Réunion, Suisse et Vermont. Elle fait la réalisation musicale pour la styliste Lisu Vega de plusieurs de ses défilés : Fashion Week Miami et New York.

En 2018, avec la complicité de la chanteuse Zaza Fournier, elle crée *Sous La Lune* avec le soutien de la Région Ile-de-France et de la Ville de Paris, les singles *Ta Peau* et *La Messe de Minuit* sont mis à l'honneur par FIP pendant plusieurs mois. Elle vient d'achever à Besançon la création de *Lunas*, spectacle hybride danse-théâtre-musique live, autour du thème du cycle féminin. Elle écrit des musiques pour *Sabbat*, une création de théâtre dansé mis en scène par Noémie Delattre



Hugo Sagot (création et construction de la structure)

Hugo est un constructeur de machines de spectacle, technicien et machiniste.

Après plusieurs années de vie itinérante durant laquelle il côtoie beaucoup de milieux artistiques, Hugo découvre une passion pour la matière, et plus particulièrement, pour l'acier. Une formation en chaudronnerie lui permet d'intégrer la compagnie La Machine, à Nantes, avec laquelle il travaille sur les machines de

spectacle. Il collabore à la construction de *Long Ma* (le cheval-dragon), puis toute une ribambelle d'autres machines, maquettes mécaniques, spectacle de grande illusion....En 2021, il travaille sur le bateau échoué de Nantes pour Hugo Schiavi. En 2022, il achève la construction de la fameuse *Barbara* pour la nuit de la culture au Luxembourg.

Passionné depuis toujours par le spectacle vivant, mais aussi par l'art scénographique, il participe à de nombreux projets artistiques comme *Le dernier drive in avant la fin du monde*, *la Cuisinière*...



Ghislain Noby (création lumière)

Ghislain est un technicien son et lumière.

Après une formation son au studio Capitole en 2007, il monte son entreprise de prestations son et lumière et sonorise des festivals et concerts dans la région jusqu'en 2016.

Il prend ensuite le chemin de l'intermittence et devient régisseur général au sein de Long Age Productions.

Depuis 2016, il est le régisseur d'accueil de la salle Odyssée de Balma.

A partir de 2017, les rencontres lui font intégrer le monde du théâtre où il fait ses premières régies et

créations lumière pour la Compagnie A (Les Fâcheux, Dom Juan, Rave 1995...)

En 2018, il intègre également la Compagnie Cleante et prend la co-régie et co-créditation lumière en

association avec Erwan Guillou des spectacles de la Compagnie (Le Dîner de cons, Mon Meilleur Copain,

Le Prénom...)

Au fil du temps, plusieurs autres compagnies lui font confiance pour la régie de leur spectacles (Vitadance, Harmonie Balma, La Bulle Carré...)

Et des remerciements particuliers pour l'accompagnement de Sabine BANDEIRA (regard costume) et Marie DELMAS (regard corps)





LA COMPAGNIE



LES DOUBLARGOTS

Une Compagnie émergente basée à Toulouse

QUI

Une jeune association loi 1901, spécialisée dans l'organisation et la création de projets artistiques dans les domaines du spectacle vivant, des arts visuels et de la musique.

COMMENT

Les Doublargots mènent des recherches créatives et des pratiques artistiques

Les Doublargots accompagnent la production et la diffusion de spectacles

Les Doublargots s'engagent aussi à sensibiliser, à transmettre et à enseigner à travers des ateliers.

POURQUOI

Leur volonté est de s'adresser à la sensibilité de chacun pour partager un regard éveillé sur le monde, ouvrir une conscience collective en proposant à travers l'art des perspectives humaines durables et solidaires.

NOUS DÉCOUVRIR ET SUIVRE

Site internet:

<https://lesdoublargots.webnode.fr>

>> Suivez l'actualité de la cie sur facebook et instagram ("Les Doublargots")

LES PARTENAIRES / historique et AGENDA

Département Haute Garonne (soutien)

La Mairie de Toulouse et le Centre culturel SOUPETARD (lieu de résidence)

La Gare aux artistes (lieu de résidence)

Le Grenier Théâtre (lieu de résidence)

Salle Odyssée de Balma (Lieu de résidence)

Service culturel Saint Gaudens (Lieu de résidence, soutien)

Le collectif IPN (Lieu de résidence de construction)

Entreprise RESSOURCES (mécénat)

Plateforme Ulule (aide au financement)



Février 2023: Résidence de construction à l'atelier IPN (Toulouse)

Avril/mai 2023: deux sessions de travail au centre culturel Soupetard (Toulouse)

Novembre 2023: Résidence de création à la Gare aux artistes (Montrabé)

Janvier 2024: Résidence de création au Grenier Théâtre (Toulouse)

Février 2024: Résidence de création à L'Odyssée (Balma)

Avril 2024: Résidence de création au Théâtre de Saint Gaudens

Septembre 2024: Fin de résidence au Grenier Théâtre et premières représentations durant le festival JTEM les 26, 27 et 28 septembre

Mars 2024: représentations Théâtre du Pavé (Toulouse)

CONDITIONS TECHNIQUES ET FINANCIÈRES

PLATEAU (Dimensions minimum)

Profondeur : 6.5m
Ouverture : 8m
Hauteur sous perche : 5m
Un fond blanc ou tulle en fond de scène
Rideaux de scène

● Capture rectangulaire

SONORISATION

Système de diffusion en façade adapté à la salle
2 circuits retours distincts
Console son numérique 16 entrées et 4 aux en régie

LUMIERE (minimum)

32 circuits de 3Kw
17 PC JULIA 1K
4 Découpes JULIA 614 , 613 1K
11 PAR CP 1K
2 PAR LED RGB avec ligne DMX
Un départ DMX 5 broches en régie

Contact :
Ghislain Noby
0685228736
ghislain.noby@gmail.com

**Prix de
cession: 900e
(négociations
possibles)**

